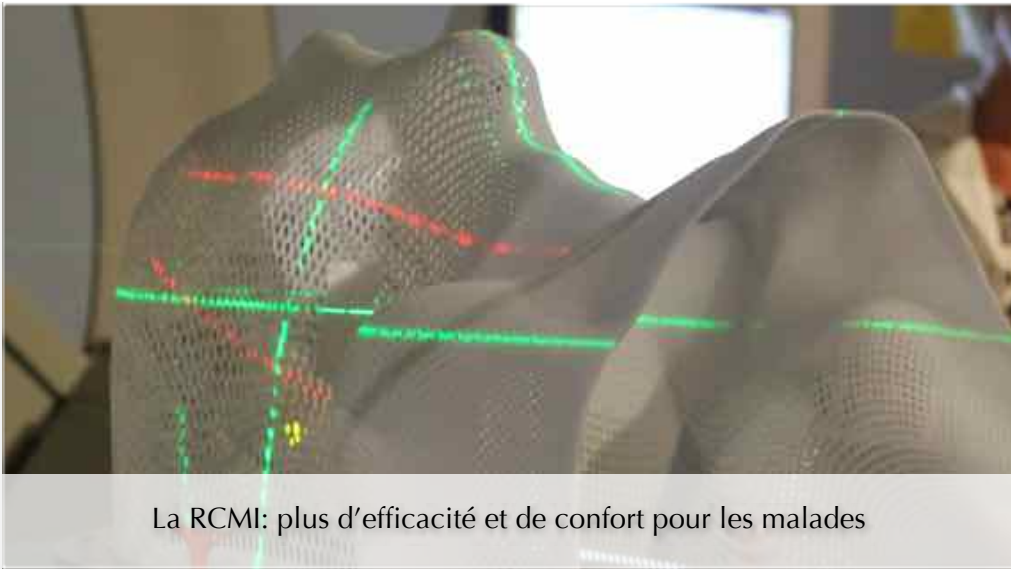




La Lettre des HCC

Une évolution en radiothérapie: la RCMI (Dr. D. ATLANI)

La **RCMI (ou Radiothérapie Conformationnelle en Modulation d'Intensité)** est une évolution majeure récente et moderne de la radiothérapie dont l'enjeu depuis son origine est de délivrer une dose d'irradiation létale aux cellules cancéreuses **en limitant les risques de complications** sur les tissus sains voisins.



La RCMI: plus d'efficacité et de confort pour les malades



Le Dr ATLANI présente la RCMI lors de la remise du chèque de la Ligue contre le Cancer aux HCC

Modulation de l'intensité du faisceau pour obtenir une meilleure distribution de la dose autour des zones tumorales complexes

Cela concerne avant tout les tumeurs difficilement accessibles car cernées par des organes sains fragiles comme **les tumeurs du pelvis (prostate, anus, gynécologiques), les cancers ORL et certaines tumeurs cérébrales.**

La dose délivrée aux tissus peut être modulée selon son caractère tumoral ou sain. Il est alors possible de traiter à pleine dose des tumeurs de forme complexe et de préserver davantage les organes de voisinage pour **un meilleur contrôle de la maladie sans augmenter (voire en réduisant) le risque de séquelles.**

Les HCC bénéficient de la toute dernière évolution de cette RCMI dite en mode « dynamique » qui gagne en fluidité et réduit la durée des séances.

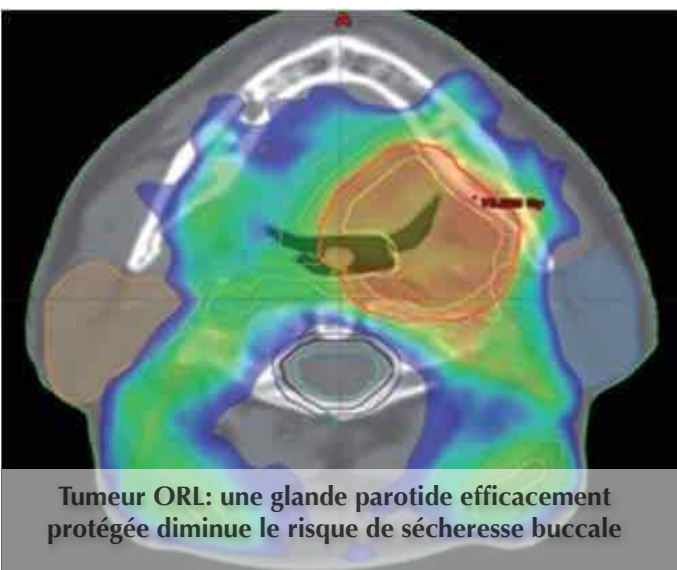
Cette RCMI **dynamique** est dite « guidée par l'imagerie » car elle utilise une imagerie scanner embarquée dans l'appareil de traitement

pour assurer un repositionnement rigoureux avant chaque séance de traitement. En effet la qualité du traitement dépend de **la précision du repositionnement quotidien qui ne tolère généralement pas plus de quelques millimètres d'écart d'un jour à l'autre.** Or, la zone tumorale peut être déplacée d'une séance à l'autre en fonction des organes internes qui l'entourent.

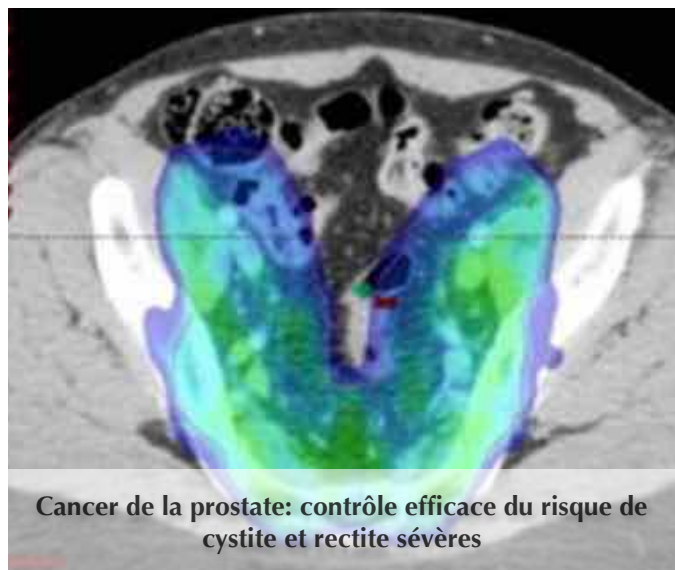
Par exemple : un cancer de la prostate est cerné par la vessie et le rectum dont l'état de remplissage de l'un ou l'autre, fluctue d'un jour à l'autre entraînant la prostate dans leur mouvement. Ainsi, **il devient possible de recentrer, en temps réel, la zone tumorale selon la position des organes internes voisins.**

Près de 170 patients des HCC devraient en bénéficier en 2015.

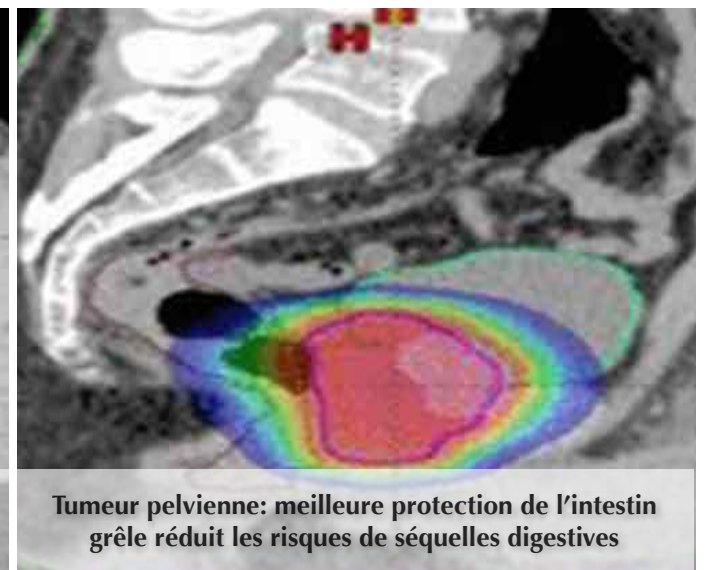
Cette RCMI dynamique a démarré aux HCC courant 2014 **grâce à un financement hospitalier de 325 000 euros et une subvention de la Ligue contre le Cancer de 75 000 euros.** Une présentation de la RCMI aux représentants de la Ligue contre le Cancer du Haut-Rhin le 29 juin dernier, nous a permis de remercier ce partenaire historique, et de saluer le dynamisme remarquable de ses bénévoles qui voient ici la concrétisation directe de leur action.



Tumeur ORL: une glande parotidienne efficacement protégée diminue le risque de sécheresse buccale



Cancer de la prostate: contrôle efficace du risque de cystite et rectite sévères



Tumeur pelvienne: meilleure protection de l'intestin grêle réduit les risques de séquelles digestives



La Semaine mondiale de l'Allaitement au Parc (Ch. BINDER)



Pour la 4^{ème} année consécutive, les professionnels de santé du Pôle Femme-Mère-Enfant des Hôpitaux Civils de Colmar préparent **la Semaine Mondiale de l'Allaitement Maternel (SMAM)**, qui aura lieu **du 11 au 18 octobre 2015**.

Pour cette occasion, le personnel du Parc organise une **exposition-photos dans le hall d'accueil** du Pôle Femme Mère enfant, accessible **du 12 au 18 octobre**.

Des professionnels seront présents les lundi 12, mardi 13, jeudi 15 et vendredi 16 octobre, de 14h à 17h, pour répondre aux questions des visiteurs, futurs parents, jeunes parents, professionnels, sur le thème de l'allaitement maternel.

Des ateliers se dérouleront également dans la salle de préparation à la naissance, au rez-de-chaussée, **sur les positions d'allaitement, le portage en écharpe ainsi que le toucher bien-être**.

La Coordination Française pour l'Allaitement Maternel (CoFAM) impulse et coordonne chaque année cette action internationale au niveau national, dans le but d'améliorer les connaissances et l'intérêt pour l'allaitement maternel. Le thème retenu cette année est : « **Allaitement et travail, c'est possible** ».

Les objectifs de cette semaine mondiale sont :

- De mobiliser tous les acteurs concernés, pour **permettre aux femmes qui le souhaitent de travailler et d'allaiter**
- D'informer sur les bénéfices de l'allaitement maternel (l'allaitement, c'est bien plus que du lait!) et la législation relative à l'allaitement au travail
- **De garantir l'accompagnement de l'allaitement** par les professionnels de la petite enfance, quel que soit le mode de garde des enfants allaités
- De cesser d'opposer les femmes qui allaitent et celles qui n'allaitent pas et de **respecter les choix et les droits de chacune**
- De **sensibiliser** le monde politique, le monde du travail et l'opinion publique sur ce sujet

Le groupe de référence en allaitement maternel du Pôle FME du « Parc » vous invite donc à venir découvrir ou redécouvrir les différentes actions mises en place dans l'établissement pour **encourager et soutenir l'allaitement maternel**.

Un lexique Français - Alsacien (G. BORHAUER)

Dans le cadre d'une unité d'enseignement optionnelle validée par Mme LAMY, **un groupe de 22 étudiants de 3^{ème} année**, promotion 2010/2013, encadré par G. BORHAUER, M. FRANTZ et M. SCHOENENBERGER, cadres de santé formateurs, a élaboré **un lexique français-alsacien** à destination des soignants paramédicaux.

Ce lexique, intitulé « **Pflaja/pflèje im Elsàss, Soigner en Alsace** », permet de nouer une relation de confiance avec le patient dialectophone.

Pour sa simplicité, la **méthode « ORTHAL »** a été retenue lors de la rédaction du lexique. Un apport théorique a été dispensé par Mme CREVENAT-WERNER, docteur en linguistique, co-auteur de la méthode. De son côté, M. LESER, historien et folkloriste colmarien, a présenté l'évolution du dialecte alsacien.

Les étudiants ont défini les thématiques reflétant les différentes étapes de la prise en charge du patient, que ce soit à domicile ou en établissement de soins. Puis ils ont commencé à traduire les termes retenus. **Le projet a été finalisé** par les trois formateurs en partenariat avec le département de reprographie, avec l'accord de Mlle FIAT, et la participation de M. BOUDEVIN pour les illustrations.

Une **diffusion est envisagée sur Intranet ainsi que sur le site de l'OLCA** (Office pour la Langue et la Culture d'Alsace).



Journée Portes Ouvertes au Service social des HCC (M. KOHSER)

Il y a 90 ans, le premier service social hospitalier d'Alsace est né à Colmar. Il s'est vu confier une mission de **liaison** entre les séjours hospitaliers des patients et leurs retours à domicile.

Toujours d'actualité, **cette mission essentielle** est souvent exercée dans un contexte d'urgence, avec d'autres priorités d'actions dont **les orientations en établissements, la protection de l'enfance, celle des majeurs vulnérables, l'aide au personnel des HCC**, etc... Exerçant une profession d'aide réglementée, en référence à des repères éthiques et déontologiques, ce service remplit aussi des fonctions transversales à tout l'Hôpital, dont **l'interprétariat, la permanence d'accès aux soins de santé et la gestion de l'outil « Trajectoire » dédié aux transferts en établissements sanitaires et médico-sociaux**.



Aujourd'hui **28 assistants socio éducatifs** intervenant sur 4 sites (Pasteur, Place du Capitaine Dreyfus, Le Parc et le CPA) composent le service social, sous la responsabilité d'un cadre supérieur social, avec le concours d'un médecin, d'une infirmière et de 4 secrétaires.

Souvent méconnu des professionnels de l'Hôpital, le service social vous propose de découvrir l'étendue de ses champs d'interventions et de participer à des débats, **lors d'une journée « portes ouvertes », le 5 novembre 2015 à l'Espace Duhamel de l'Hôpital Pasteur**.

Le programme est disponible sur l'Intranet. **Vous êtes cordialement invités!**